

REPORTE TRIMESTRAL

Informação a 30 de junho de 2024

Enquadramento

O presente reporte acompanhou, com uma periodicidade trimestral, o modelo de monitorização territorial, operacional e financeira dos instrumentos territoriais (ITI/PDCT, AIDUS/PEDU e DLBC) bem como de outras intervenções e investimentos com forte incidência territorial (por exemplo, PARU para os centros urbanos complementares) e do investimento municipal do Portugal 2020.

A dimensão de territorialização da aplicação dos fundos (PO Temáticos e Regionais) tem por base a localização das operações.

Este reporte integra-se nas atividades regulares da Unidade de Política Regional (UPR) da Agência para o Desenvolvimento e Coesão no âmbito das suas competências de acompanhamento, monitorização e avaliação das dinâmicas e políticas de desenvolvimento regional.

Com o encerramento do PT 2020 este será o último reporte disponibilizado neste formato. Os reportes dos instrumentos territoriais e do investimento municipal do PT2030 serão disponibilizados em formato a estabilizar.

Notas:

i) A informação disponibilizada neste reporte provem do Sistema de Monitorização do Portugal 2020 sendo coerente com o Boletim Informativo dos fundos da UE da AD&C.

ii) Uma vez que uma operação pode ter incidência em mais do que um território, nos quadros em que se utiliza a designação *número de registos* está a considerar-se o número de incidências de uma operação num determinado território.

Metodologia

- ◆ A territorialização das operações tem por base a sua localização (incidência).
- ◆ Uma operação pode ter incidência territorial em mais do que um município, NUTS III ou NUTS II, pelo que o número de registos corresponde às incidências territoriais dessa operação.
- ◆ Os quadros dos instrumentos territoriais incorporam informação de 30.06.2024 relativa ao FEADER, disponibilizada pela Autoridade de Gestão do PDR 2020 (PDCT e DLBC Rural) e informação relativa ao FEAMP, disponibilizada pela Autoridade de Gestão do MAR 2020 (DLBC Costeiro).
- ◆ A informação considerada para o processo de monitorização tem por base a informação residente no sistema de monitorização do Portugal 2020.
- ◆ Nos Instrumentos Territoriais, apenas são consideradas as operações com ligação inequívoca a esses Instrumentos.

Análise Global

A 30 de junho de 2024, os **PO Regionais** (Continente e Regiões Autónomas) contabilizavam um total de 39.804 operações aprovadas, correspondendo a um valor global de 10.020M€ de fundo aprovado, 9.454M€ de fundo executado e 9.023M€ de pagamentos.

O FEDER enquadrou 32.456 operações, correspondendo a 7.928M€ de fundo aprovado, 7.573M€ de fundo executado e 7.252M€ de pagamentos. O FSE enquadrou 7.348 operações, que correspondem a 2.092M€ de fundo aprovado, 1.882M€ de fundo executado e 1.770M€ de pagamentos.

Os PO Regionais do Continente registam uma taxa de compromisso de 108% e de execução de 102%.

No final do trimestre, todos os POR registavam taxas de compromisso igual ou superior a 106%, com a taxa mais alta a verificar-se nos POR Centro e Algarve (109%). As taxas de execução variavam entre 100% no POR Norte e os 105% no POR Lisboa.

Os POR Centro foi o que observou uma maior evolução da taxa de execução no segundo trimestre de 2024, com um aumento de 2,9 p.p. face ao trimestre anterior.

NUTS II	Programação Financeira 2014-2020 (PR)	Fundo aprovado (AP)	Despesa validada (VAL)	Pagamentos (PG)	Indicadores financeiros (Fundo)	
	Fundo Comunitário	Fundo Comunitário	Fundo Comunitário	Fundo Comunitário	Taxa de compromisso (AP/PR)	Taxa de execução (VAL/PR)
	mil euros	mil euros	mil euros		%	
Política Coesão	21 408 717	23 603 010	22 231 457		21 564 090	110% 104%
PO Regionais do Continente	7 752 503	8 350 021	7 880 069		7 480 136	108% 102%
PO Norte 2020	3 378 771	3 598 373	3 381 930		3 192 341	106% 100%
PO Centro 2020	2 155 031	2 356 425	2 191 888		2 081 745	109% 102%
PO Alentejo 2020	1 082 944	1 165 832	1 121 051		1 059 505	108% 104%
PO Lisboa 2020	817 081	881 946	860 007		834 369	108% 105%
PO Algarve 2020	318 676	347 445	325 192		312 177	109% 102%
PO Regiões Autónomas	1 538 707	1 669 994	1 574 253		1 542 429	109% 102%
PO Açores 2020	1 137 481	1 217 540	1 153 905		1 123 567	107% 101%
PO Madeira 14-20	401 226	452 454	420 348		418 861	113% 105%

REPORTE TRIMESTRAL

Informação a 30 de junho de 2024

Investimentos de Esfera Municipal

Relativamente à concretização dos investimentos de entidades da **esfera municipal**, verifica-se que, em termos acumulados, encontram-se aprovados 12.093 registos de operações correspondendo a um volume de fundo aprovado de 4.190 M€.

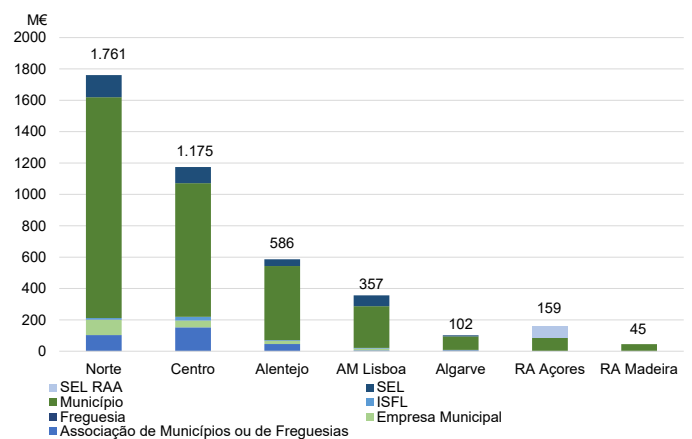
Os municípios mantêm-se como os principais promotores no âmbito da esfera municipal, com 77% do fundo aprovado (3.215 M€).

A NUTS II com maior volume de fundo aprovado no âmbito da esfera municipal é o Norte, registando 1.761 M€ (42% do total de aprovações).

A PI 6.5 (requalificação e ambiente urbano) com 873 M€ continua a ser a PI com maior volume de fundo aprovado, sendo a que regista igualmente o maior número de registos de aprovações (1.473). Segue-se a PI 10.5 (Equipamentos educativos) com um volume de fundo aprovado de 630 M€ e 1.248 registos de operações.

No segundo trimestre de 2024, as PI 6.5, 4.5 e 10.5 foram as que registaram maiores volumes de aprovações.

Esfera Municipal - fundo aprovado por região e setor Institucional, a 30.junho.2024



Fonte: Sistema de Monitorização do Portugal 2020

Incidência Territorial - localização das operações

Até 30 de junho de 2024 encontrava-se aprovado um total de 77.067 operações no âmbito dos fundos da Política de Coesão (FEDER, FSE e FC) do Portugal 2020, com um volume total de 23.603M€ fundo aprovado, 22.231M€ de fundo validado e 21.564M€ de pagamento aos beneficiários.

No que concerne à afetação regional dos fundos no conjunto dos **PO Temáticos**, é na região Norte que se concentra o maior volume de compromisso e de fundo validado (45% e 46%). Seguem-se o Centro (32%) e o Alentejo (9%).

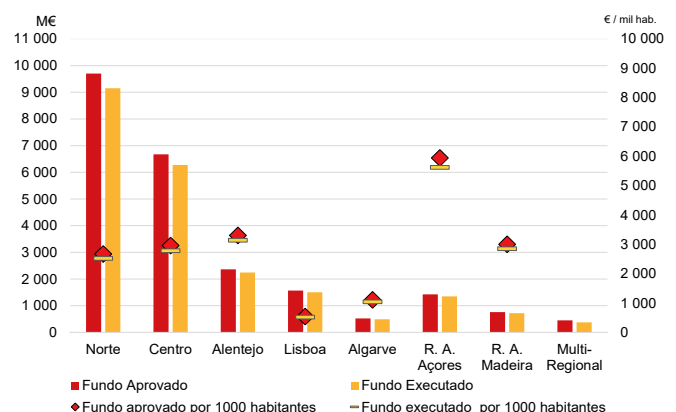
A distribuição regional *per capita* faz salientar a Região Autónoma dos Açores que regista o maior volume de fundo aprovado bem como executado, por mil habitantes, por contraposição à A.M. de Lisboa.

Distribuição regional dos PO Temáticos dos fundos da Política de Coesão (M€), a 30.junho.2024

PO Temáticos / Regiões	PO CH		PO CI		PO ISE		PO SEUR	
	Aprovado	Executado	Aprovado	Executado	Aprovado	Executado	Aprovado	Executado
Portugal	3 562	3 243	5 019	4 812	2 432	2 254	2 431	2 350
Norte	1 869	1 710	2 372	2 303	1 136	1 054	724	701
Centro	1 152	1 063	1 809	1 739	802	738	554	543
Alentejo	347	309	395	376	238	224	216	212
Lisboa	54	50	28	23	121	118	484	456
Algarve	12	11	37	29	21	20	107	105
R. A. Açores	0	0	127	121	26	26	55	47
R. A. Madeira	0	0	0	0	17	17	291	285
Multi-Regional	127	100	252	221	71	57	0	0
Não Territorializado	0	0	0	0	0	0	0	0

Fonte: Sistema de Monitorização do Portugal 2020

Distribuição regional *per capita* dos fundos da Política de Coesão, a 30.junho.2024



Nota: O investimento que não é passível de ser imputado apenas a uma região é classificado como Multi-Regional.

REPORTE TRIMESTRAL

Informação a 30 de junho de 2024

Instrumentos Territoriais

No âmbito dos instrumentos territoriais o número de registos de operações aprovadas a 30 de junho de 2024 era de 24.515.

No âmbito dos PDCT encontravam-se aprovados 6.805 registos de operações como um volume de fundo aprovado de 1.369M€ e 1.311M€ validados. O FEDER apresenta uma taxa de 113% na relação entre o fundo aprovado face ao contratado.

Os PEDU, nas suas três áreas de intervenção, totalizavam 1.526 registos de operações aprovadas a que correspondia um montante de 905 M€ de FEDER aprovado e 888M€ de fundo validado.

Nos DLBC, estavam aprovados 16.184 registos de operações, maioritariamente na vertente rural (15.386). Continua a ser expressiva a preponderância desta vertente no volume de fundo aprovado, com 87%.

O quadro à direita apresenta uma síntese da execução financeira dos instrumentos territoriais por fundo.

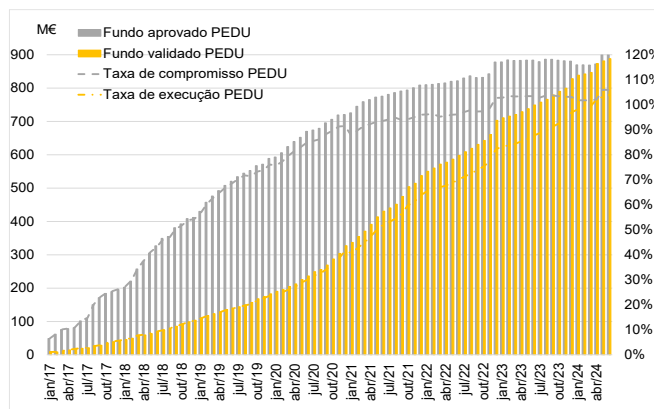
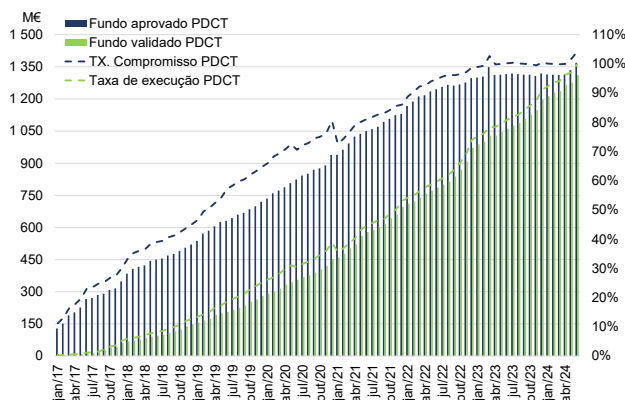
Compromisso e execução, por instrumento territorial, a 30.junho.2024

Instrumto Territorial/Fundo	Contratado	Fundo Aprovado	Fundo Validado	Pagamentos
PDCT	1 363 571 485	1 368 554 687	1 311 283 753	1 213 485 298
FEDER	990 960 241	1 117 823 300	1 100 192 884	1 010 902 341
FSE	309 158 937	202 090 337	179 855 535	171 626 007
FC	13 385 635	13 226 074	13 223 120	12 944 735
FEADER	50 066 672	35 414 977	18 012 214	18 012 214
PEDU	854 448 955	904 788 846	888 165 085	809 666 016
FEDER	854 448 955	904 788 846	888 165 085	809 666 016
PARU (+)	262 378 913	327 348 511	322 396 771	288 688 904
FEDER	262 378 913	327 348 511	322 396 771	288 688 904
DLBC	306 019 416	459 557 749	341 655 794	342 598 109
Costeiro	37 863 896	35 769 158	32 381 509	32 259 366
FEDER	7 367 989	4 787 500	4 388 475	4 168 114
FSE	6 995 907	9 880 237	7 510 781	7 608 999
FEAMP	23 500 000	21 101 421	20 482 253	20 482 253
Rural	243 584 922	401 266 998	290 337 096	291 520 001
FEDER	55 036 931	43 802 958	37 938 234	37 983 441
FSE	57 225 193	148 687 443	122 065 890	123 203 587
FEADER	131 322 798	208 776 597	130 332 973	130 332 973
Urbano	24 570 598	22 521 592	18 937 189	18 818 742
FEDER	8 490 125	1 321 895	1 302 057	1 299 245
FSE	16 080 473	21 199 697	17 635 132	17 519 497

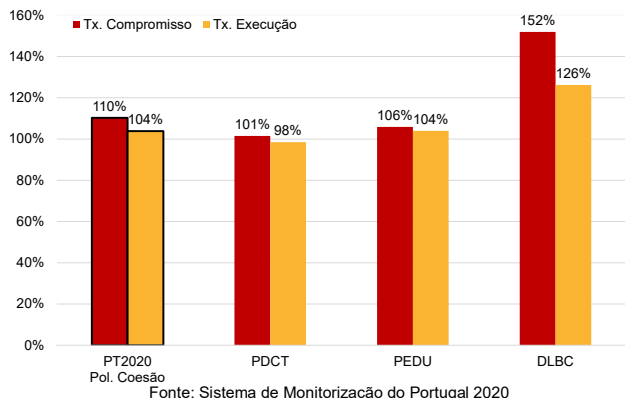
Fonte: Sistema de Monitorização do Portugal 2020.

(+) O PARU, não sendo um Instrumento Territorial é integrado neste quadro pois assume um compromisso indireto dos POR para com os municípios (valor na coluna *Contratado*).

Evolução das taxa de compromisso e de execução dos PDCT (Política de Coesão) e PEDU



Taxa de compromisso e de execução, por instrumento Territorial (Política de Coesão), a 30.junho.2024



Fonte: Sistema de Monitorização do Portugal 2020

No gráfico à esquerda pode observar-se as taxas de compromisso e de execução dos principais instrumentos territoriais em comparação com o Portugal 2020, na vertente Política de Coesão

No segundo trimestre de 2024, os DLBC mantiveram-se o instrumento territorial com maior taxa de compromisso (152%) e de execução (126%), refletindo um aumento de 2,9 p.p relativamente a março de 2024.

Os PEDU apresentavam uma taxa de compromisso de 106% e uma taxa de execução de 104%. Os PDCT registaram uma taxa de compromisso de 101% e uma taxa de execução de 98%.

Os PDCT observaram, no segundo trimestre de 2024, o maior aumento trimestral, no conjunto dos instrumentos territoriais, da taxa de execução, com um aumento de 4,3 p.p. face ao trimestre anterior.

REPORTE TRIMESTRAL

Informação a 30 de junho de 2024

Síntese dos Instrumentos Territoriais

A 30 de junho de 2024, no âmbito dos instrumentos com incidência territorial (PDCT, PEDU, PARU e DLBC), contabilizavam-se 25.287 registos de aprovações. O fundo comprometido era 3.060 M€, a execução 2.864 M€ e o volume de pagamentos 2.654 M€. No âmbito dos PDCT o volume total de fundo aprovado era de 1.369 M€ e nos PEDU de 905 M€. A taxa de execução mais elevada, para o conjunto dos instrumentos analisados, registava-se na região Norte (109%).

De referir ainda que os DLBC Costeiro da Região do Algarve foram os que registaram o maior aumento de taxa de execução face ao trimestre anterior (+14 p.p.), seguindo-se os DLBC Rurais da Região Norte com um aumento de 12 p.p. face ao trimestre anterior.

O quadro seguinte apresenta a distribuição dos fundos (à data de 30 de junho de 2024) por Região e por **Instrumento Territorial**.

Instrumento Territorial / Fundo	Programação Financeira 2014-2020 (PR)		Aprovações (AP)				Despesa validada (VAL)	Pagamentos aos beneficiários (PG)	Indicadores financeiros (Fundo)			
	Nº	Fundo Comunitário	Nº de Registos	Investimento/custo total	Investimento/custo total elegível	Fundo Comunitário	Fundo Comunitário	Fundo Comunitário	Taxa de compromisso (AP / PR)	Taxa de execução (VAL / PR)	Taxa de pagamento (PG / AP)	Taxa de reembolso (PG / VAL)
		mil euros										
TOTAL - IT	379	2 786 419	25 287	4 808 799	4 132 342	3 060 250	2 863 501	2 654 438	110%	103%	87%	93%
PDCT	22	1 363 571	6 805	2 030 831	1 794 729	1 368 555	1 311 284	1 213 485	100%	96%	89%	93%
PEDU	105	854 449	1 526	1 357 940	1 123 344	904 789	888 165	809 666	106%	104%	89%	91%
PARU	170	262 379	772	427 883	377 808	327 349	322 397	288 689	125%	123%	88%	90%
DLBC	82	306 019	16 184	992 144	836 461	459 558	341 656	342 598	150%	112%	75%	100%
NORTE - IT	n.a	1 264 191	10 854	2 200 241	1 899 765	1 456 983	1 380 155	1 234 569	115%	109%	85%	89%
PDCT	8	632 975	3 343	904 092	829 515	635 413	623 747	557 475	100%	99%	88%	89%
PEDU	29	409 827	713	706 504	551 896	458 788	448 356	394 618	112%	109%	86%	88%
PARU	57	123 868	391	209 593	195 265	174 496	174 210	148 710	141%	141%	85%	85%
DLBC	21	97 522	6 407	380 052	323 089	188 286	133 842	133 767	193%	137%	71%	100%
Costeiro	2	9 211	93	19 509	13 373	10 849	9 266	9 040	118%	101%	83%	98%
Rural	16	77 811	6 215	346 582	295 767	165 803	115 751	116 001	213%	149%	70%	100%
Urbano	3	10 500	99	13 961	13 950	11 634	8 825	8 726	111%	84%	75%	99%
CENTRO - IT	n.a	830 088	7 204	1 362 273	1 143 516	853 298	774 759	740 969	103%	93%	87%	96%
PDCT	8	408 626	1 911	629 879	530 951	404 666	369 439	351 609	99%	90%	87%	95%
PEDU	32	231 458	330	312 743	260 183	221 156	217 281	206 726	96%	94%	93%	95%
PARU	68	91 073	233	132 877	111 714	94 957	92 493	86 305	104%	102%	91%	93%
DLBC	28	98 932	4 730	286 773	240 668	132 520	95 548	96 329	134%	97%	73%	101%
Costeiro	5	14 013	184	19 707	16 910	11 893	10 570	10 647	85%	75%	90%	101%
Rural	23	84 918	4 546	267 067	223 759	120 627	84 978	85 682	142%	100%	71%	101%
ALENTEJO - IT	n.a	439 082	4 952	749 766	644 764	476 375	444 574	432 598	108%	101%	91%	97%
PDCT	5	211 675	1 055	305 675	263 850	211 511	202 573	194 933	100%	96%	92%	96%
PEDU	26	121 346	249	162 518	143 993	122 343	120 050	116 602	101%	99%	95%	97%
PARU	32	38 906	106	68 355	58 412	49 650	47 962	46 864	128%	123%	94%	98%
DLBC	11	67 155	3 542	213 219	178 510	92 871	73 989	74 199	138%	110%	80%	100%
Costeiro	1	3 674	60	5 710	4 267	2 555	2 365	2 385	70%	64%	93%	101%
Rural	10	63 482	3 482	207 509	174 243	90 315	71 624	71 815	142%	113%	80%	100%
A.M. LISBOA - IT	n.a	224 657	1 467	428 860	389 702	242 246	238 212	221 368	108%	106%	91%	93%
PDCT	1	110 296	496	191 185	170 413	116 964	115 525	109 468	106%	105%	94%	95%
PEDU	18	91 818	234	176 175	167 272	102 503	102 478	91 720	112%	112%	89%	90%
DLBC	13	22 542	737	61 499	52 017	22 779	20 208	20 180	101%	90%	89%	100%
Costeiro	2	5 075	74	10 013	8 480	4 798	4 756	4 757	95%	94%	99%	100%
Rural	2	7 202	462	33 462	25 760	9 127	7 067	7 069	127%	98%	77%	100%
Urbano	9	10 266	201	18 023	17 777	8 854	8 385	8 353	86%	82%	94%	100%
ALGARVE - IT	n.a	28 401	810	67 659	54 594	31 348	25 801	24 934	110%	91%	80%	97%
PARU	13	8 532	42	17 058	12 417	8 246	7 733	6 810	97%	91%	83%	88%
DLBC	9	19 868	768	50 601	42 177	23 102	18 068	18 123	116%	91%	78%	100%
Costeiro	2	5 892	59	12 737	10 330	5 674	5 424	5 430	96%	92%	96%	100%
Rural	3	10 172	681	35 072	29 072	15 395	10 917	10 953	151%	107%	71%	100%
Urbano	4	3 805	28	2 792	2 774	2 033	1 727	1 740	53%	45%	86%	101%